

Het is het kleinste kamertje van je huis, maar wel een van de belangrijkste: de meterkast. Hier komen alle elektrische voorzieningen samen: de aansluiting van de netbeheerder, de energiemeter en de groepenkast. De groepenkast (ook wel stoppenkast genoemd) verdeelt de stroom via verschillende schakelaars en zekeringen over de elektrische installaties in je woning.

We gebruiken steeds meer stroom thuis

In en om je huis gebruik je steeds meer apparaten die werken op elektriciteit. Tegelijkertijd verdwijnt aardgas langzaam uit woningen. De verduurzaming van je huis begint meestal met isoleren en ventileren. Daarna kun je verder verduurzamen door elektrisch te verwarmen en zelf stroom op te wekken. Door al deze veranderingen ga je meer stroom gebruiken. De groepenkast speelt hierbij een centrale rol: hier wordt de stroom verdeeld en beveiligd.



Oude groepenkast



Nieuwe groepenkast

Heb jij nog een oude groepenkast?

Veel woningen hebben nog een verouderde groepenkast (1x25A of 1x35A). Je herkent die vaak aan porseleinen zekeringen (ronde 'stoppen' die je in- of uitschroeft), een beperkt aantal groepen of een rommelige combinatie van oude en nieuwere onderdelen. Soms zijn er in de loop der jaren extra groepen bijgeplaatst, maar is de basisinstallatie nooit volledig vervangen.

Weet je niet zeker of jouw groepenkast nog up-to-date is?

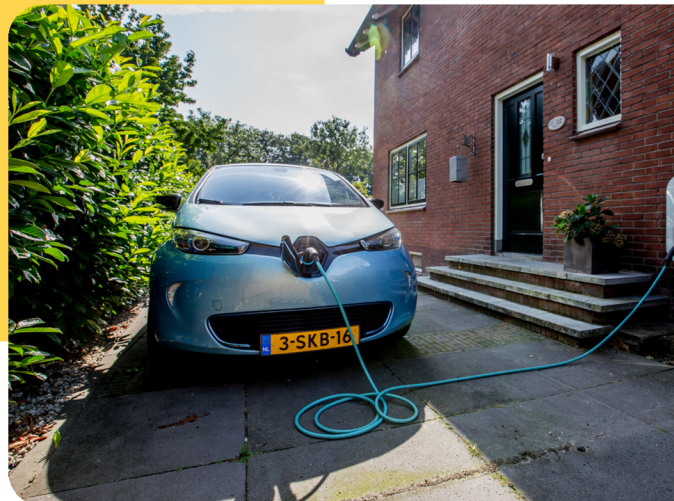
Kijk dan eens in je meterkast of vraag een erkende installateur om mee te kijken. Zeker als je van plan bent om je huis te verduurzamen, is het verstandig om hier niet te lang mee te wachten.



Eerst je groepenkast op orde, dan nieuwe installaties plaatsen

Als je overstapt op zonnepanelen, elektrisch koken, een laadpaal of een warmtepomp, is het verstandig om eerst je groepenkast te vernieuwen. Een moderne groepenkast is veiliger, overzichtelijker en beter geschikt voor zwaardere of meerdere gelijktijdige installaties.

Ook als je plannen hebt om bijvoorbeeld je keuken te vernieuwen, is vervanging vaak nodig want steeds meer apparaten hebben een eigen groep nodig.



1-fase vernieuwen of overstappen op 3-fase aansluiting?

Als je je groepenkast laat vervangen, is het goed om te overwegen of je ook meteen een 3-fase aansluiting laat aanleggen. Dit is niet in alle gevallen nodig, maar kan op termijn kosten en gedoe besparen.

Wanneer kiezen voor 3-fase aansluiting

Het overstappen op een 3-fase aansluiting is vooral slim als je binnenkort elektrisch wilt gaan koken, een laadpaal wilt plaatsen, een warmtepomp gaat installeren, of meer dan 12 zonnepanelen overweegt. Ook als je veel apparaten tegelijk gebruikt, of gewoon alles in één keer goed geregeld wilt hebben, is het aan te raden om direct over te stappen.

Netbeheerder Stedin past bij een overstap naar 3-fase de aansluiting en hoofzekering in je meterkast aan, zodat er drie stroomdraden je woning binnenkomen. Soms wordt ook de slimme meter vervangen of aangepast; je groepenkast moet vooraf al geschikt zijn voor 3-fase.

Wanneer is een 1-fase aansluiting voldoende

Gebruik je voorlopig nog weinig stroom en verwacht je geen zware nieuwe apparaten, dan kun je ook prima nog even doorgaan met een 1-fase aansluiting, zeker als je al een 1x35A aansluiting hebt.

TIP

De wachttijd voor uitvoering varieert per regio en drukte: vaak 2 tot 8 weken. In piekperiodes kan het langer duren. Je moet de aanvraag dus tijdig indienen en de groepenkast vooraf laten aanpassen. Je kunt dit zelf doen, je installateur kan je hierbij ook helpen.



Groepenkast vervangen? Schakel een erkende installateur in

Het aanpassen of vervangen van een groepenkast is specialistisch werk. Voor je veiligheid en om te voldoen aan de geldende normen en regelgeving is het belangrijk dat je dit altijd laat uitvoeren door een erkende installateur. Zo weet je zeker dat alles goed en veilig wordt aangesloten, en voorkom je storingen of risico's in de toekomst.



Wat kost het aanpassen van je meterkast?

De precieze prijs van het aanpassen van je meterkast hangt af van de situatie in jouw woning, het aantal gewenste groepen, de bereikbaarheid van de meterkast en of er bijkomende werkzaamheden nodig zijn. Hieronder een indicatie van de kosten.

1-fase aansluiting vervangen

Wil je je oude groepenkast met een 1-fase aansluiting (bijvoorbeeld 1x25A of 1x35A) laten vervangen voor een moderne en veilige variant? Dan kun je uitgaan van een prijs tussen de €600 en €900. Dit is meestal inclusief het installeren van een nieuwe groepenkast met 4 tot 6 groepen, aardlekschakelaars, arbeidsloon en het netjes afwerken van het geheel.



Extra groepen plaatsen

Wil je meteen extra groepen laten plaatsen (bijvoorbeeld voor elektrisch koken of een vaatwasser op een eigen groep), dan komen er per extra groep vaak kosten bij van ongeveer €50 tot €100.

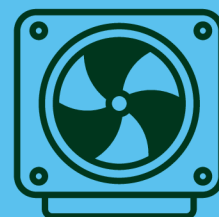
Overstappen op 3-fase aansluiting

Als je nu al rekening wilt houden met een toekomstige overstap naar 3-fase, dan kun je ervoor kiezen om een groepenkast te laten installeren die daarop voorbereid is. Dit is iets duurder, maar voorkomt dubbele kosten later. In dat geval liggen de kosten vaak tussen de €750 en €1.200.

Kosten bij netbeheerder

Voor de overstap naar een 3-fase aansluiting moet je rekening houden met een eenmalige vergoeding aan de netbeheerder Stedin. Deze kost op dit moment ongeveer € 470. Je maandelijkse netwerkkosten blijven hierbij hetzelfde.

Vergeet de ventilatie in de meterkast niet



Alle stroom in huis loopt via de groepenkast. Door het stroomverbruik worden de draden en zekeringen warm – net als een gloeilamp. Zorg dus voor goede ventilatie in de meterkast, zodat de warmte afgevoerd wordt en je installatie veilig blijft.

Wil je meer weten?

Neem contact op met: info@ikwilwatt.nl

Dit document is samengesteld door de buurtteams van **Duurzaam Alandsbeek**, **Akkerhoeve & Noordwijck** en **Eurowoningen Toekomstbestendig**, in samenwerking met De Groene Belevenis en Energiepunt Leusden (voorheen IkWilWatt).

